

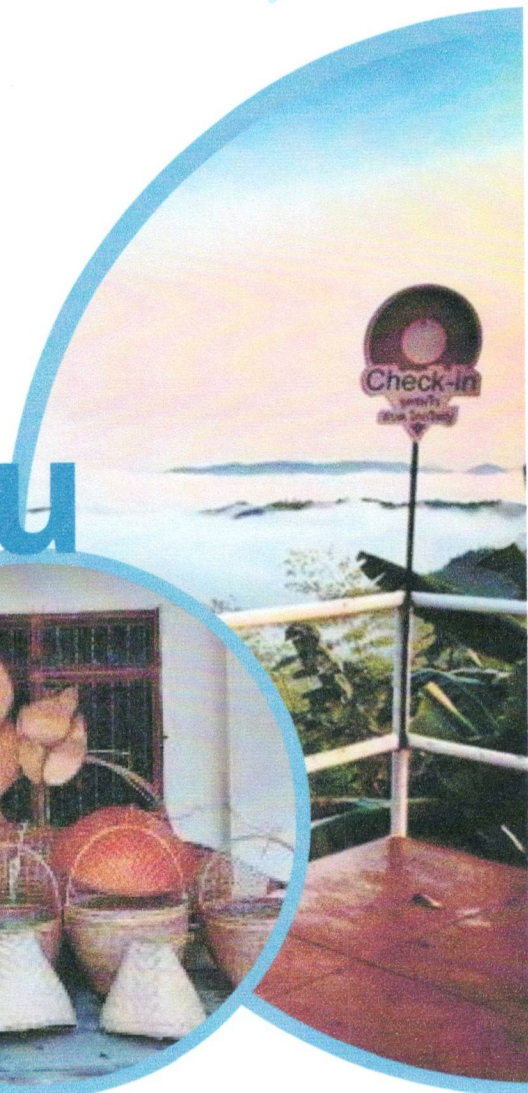


2025

ฐานข้อมูล

ภูมิปัญญาท้องถิ่น

และทะเบียน ประชาชนชาวบ้าน



042 801 703 

www.tumbolkhokyai.go.th 

19 หมู่ 1, ตำบล โคกใหญ่ อำเภอ ท่าลี่ เลข 42140 

กองการศึกษา ศาสนา และวัฒนธรรม

องค์การบริหารส่วนตำบลโคกใหญ่ อำเภอท่าลี่ จังหวัดเลย

คำนำ

รัฐธรรมนูญแห่งราชอาณาจักรไทย พุทธศักราชการ ๒๕๖๐ มาตรา ๕๗ รัฐต้อง (๑) อนุรักษ์ พันธุ์ และส่งเสริมภูมิปัญญาท้องถิ่น ศิลปะ วัฒนธรรม ขนบธรรมเนียมและจารีตประเพณีอันดีงามของท้องถิ่น และของชาติ และจัดให้มีพื้นที่สาธารณะ สำหรับกิจกรรมที่เกี่ยวข้อง รวมทั้งส่งเสริมและสนับสนุนให้ประชาชน ชุมชน และองค์กรปกครองส่วนท้องถิ่น ได้ใช้สิทธิและมีส่วนร่วมในการดำเนินการด้วย ภูมิปัญญาไทย จึงมีความสำคัญอย่างยิ่ง ช่วยสร้างชาติให้เป็นปึกแผ่นมั่นคงสร้างความภูมิใจ และศักดิ์ศรีเกียรติภูมิ แก่คนไทยสามารถปรับประยุกต์หลักธรรมคำสอนทางศาสนาใช้กับชีวิตได้อย่างเหมาะสมสร้างความสมดุล ระหว่างคนกับสังคม และธรรมชาติได้อย่างยั่งยืน ช่วยเปลี่ยนแปลงปรับปรุงวิถีชีวิตของคนไทย ได้อย่างเหมาะสมได้ตามยุคสมัยที่เปลี่ยนไป

กองการศึกษา ศาสนาและวัฒนธรรม องค์การบริหารส่วนตำบลโคกใหญ่ ได้เล็งเห็นความสำคัญ ของภูมิปัญญาท้องถิ่นจึงได้จัดทำฐานข้อมูลภูมิปัญญาท้องถิ่นปราชญ์ชาวบ้าน หรือปราชญ์ท้องถิ่น เพื่อให้ข้อมูลด้านศาสนา ภูมิปัญญา ปราชญ์ชาวบ้าน หรือปราชญ์ท้องถิ่นเพื่อสืบสานและอนุรักษ์ภูมิปัญญา ท้องถิ่นที่สำคัญและมีประโยชน์ไว้ไม่ให้สูญหายไปจากชุมชน และหวังเป็นอย่างยิ่งว่าฐานข้อมูล ภูมิปัญญาท้องถิ่น ปราชญ์ชาวบ้าน เล่มนี้ จะเป็นประโยชน์ต่อสาธารณชนในการศึกษา ภูมิปัญญาท้องถิ่นปราชญ์ชาวบ้าน หรือปราชญ์ท้องถิ่น

กองการศึกษา ศาสนาและวัฒนธรรม

บทที่ ๑ แนวคิดเกี่ยวกับฐานข้อมูลภูมิปัญญาท้องถิ่น

๑.๑ วัตถุประสงค์

๑. เพื่อสืบสานและอนุรักษ์ภูมิปัญญาท้องถิ่นที่สำคัญและมีประโยชน์ไว้ไม่ให้สูญหายไปจากชุมชน
๒. เพื่อให้ผู้รับการถ่ายทอดตระหนักถึงความสำคัญของภูมิปัญญาในท้องถิ่นของตนเอง อันจะนำไปสู่การอนุรักษ์และพัฒนาภูมิปัญญานั้น ต่อไป

๑.๒ ความหมายของภูมิปัญญาท้องถิ่น

ภูมิปัญญาท้องถิ่น เป็นคำที่มีความหมาย เช่นเดียวกับคำว่า ภูมิปัญญาท้องถิ่น และภูมิปัญญาไทย เป็นองค์ความรู้ที่มีอยู่ในท้องถิ่นซึ่งได้รับการถ่ายทอดจากผู้รู้หรือผู้มีประสบการณ์ ซึ่งเรียกว่า ปรมาจารย์ชาวบ้านหรือปรมาจารย์ท้องถิ่น ซึ่งมีผู้ให้คำจำกัดความของภูมิปัญญาท้องถิ่น ในลักษณะต่าง ๆ กัน ดังนี้ในพจนานุกรม ฉบับราชบัณฑิตยสถาน พ.ศ. ๒๕๔๒ ให้ความหมายภูมิปัญญาไว้ว่า หมายถึง พื้นความรู้ความสามารถสำนักงานคณะกรรมการการศึกษาแห่งชาติ ได้อธิบายความหมายของภูมิปัญญา ดังนี้ "ภูมิปัญญาหมายถึง องค์ความรู้ ความสามารถและทักษะของคนไทยอันเกิดจากการสั่งสมประสบการณ์ที่ผ่านกระบวนการเรียนรู้เลือกสรร ประยุกต์ พัฒนา และถ่ายทอดสืบต่อกันมา เพื่อใช้แก้ปัญหาและพัฒนาวิถีชีวิตของคนไทยให้สอดคล้องกับสภาพแวดล้อมและเหมาะสมกับยุคสมัย"

กระทรวงศึกษาธิการได้อธิบายความหมายของภูมิปัญญา ไว้ว่า "ภูมิปัญญา หมายถึง ความรู้ที่เกิดจากประสบการณ์ในชีวิตของคนเราผ่านกระบวนการศึกษา สังเกตคิดวิเคราะห์จนเกิดปัญญา และตกผลึกมาเป็นองค์ความรู้ที่ประกอบกันขึ้นมาจากความรู้เฉพาะหลาย ๆ เรื่อง ความรู้ดังกล่าวไม่ได้แยกย่อยออกมาเป็นศาสตร์ เฉพาะสาขาวิชาต่าง ๆ อาจกล่าวได้ว่า ภูมิปัญญาท้องถิ่นจัดเป็นพื้นฐานขององค์ความรู้สมัยใหม่ที่จะ ช่วยในการเรียนรู้ การแก้ปัญหา การจัดการ และการปรับตัวในการดำเนินชีวิตของคนเรา ภูมิปัญญาท้องถิ่นเป็นความรู้ที่มีอยู่ทั่วไปในสังคม ชุมชนและในการตัวของผู้รู้เอง หากมีการสืบค้นหาเพื่อศึกษา และนำมาใช้ก็จะเป็น ที่รู้จักกันเกิดการยอมรับ ถ่ายทอดและพัฒนาไปสู่คนรุ่นใหม่ตามยุคตามสมัยได้" สรรพคุณไทย สำหรับเยาวชน ฉบับกาญจนาภิเษก (เล่มที่๒๓) ให้ความหมายไว้ว่า "ภูมิปัญญาไทย" (Thai Wisdom) หมายถึง ความรู้ ความสามารถ วิธีการ ผลงานที่ ค้นคว้ารวบรวมและจัดเก็บเป็นความรู้โดยถ่ายทอดจากคนรุ่นหนึ่งมาสู่คนอีกรุ่นหนึ่ง จนเกิดเป็นผลผลิตที่ดีงาม มีคุณค่า มีประโยชน์สามารถนำมาแก้ไขปัญหาและพัฒนาชีวิตได้

สามารถ จันทรสุรีย์ (๒๕๓๖) กล่าวว่า ภูมิปัญญาท้องถิ่น หมายถึงทุกสิ่งทุกอย่างที่ชาวบ้านคิดได้เองที่นำมาใช้ในการแก้ปัญหา เป็นสติปัญญา เป็นองค์ความรู้ทั้งหมดของชาวบ้านทั้งกว้างทั้งลึกที่ชาวบ้านสามารถ คิดเองทำเองโดยอาศัยศักยภาพที่มีอยู่แก้ปัญหาการดำเนินวิถีชีวิตในท้องถิ่นอย่างสมสมัยกรมวิชาการ (๒๕๓๘) ให้ความหมายของภูมิปัญญาท้องถิ่นว่า ความรู้ที่เกิดจากประสบการณ์ในชีวิตของคนเราผ่านกระบวนการศึกษา สังเกตวิเคราะห์จนเกิดปัญญาและตกผลึกมาเป็นองค์ความรู้ที่ประกอบกัน ขึ้นมาจากความรู้เฉพาะหลายเรื่องความรู้ดังกล่าวไม่ได้แยกย่อยออกมาให้เห็นเป็นศาสตร์ เฉพาะสาขาวิชา ต่างๆอาจกล่าวได้ว่า ภูมิปัญญาท้องถิ่นจัดเป็นพื้นฐานขององค์ความรู้สมัยใหม่ที่ช่วยในการเรียนรู้การแก้ปัญหาการจัดการและการปรับตัวในการดำเนินชีวิตของคนเรา

รัตนะ บัวสนธ (๒๕๓๕) กล่าวว่า ภูมิปัญญาท้องถิ่น หมายถึง กระบวนการที่คนของบุคคลที่มีต่อตนเอง ต่อโลกและสิ่งแวดล้อม ซึ่งกระบวนการนี้ ตั้งกล่าวจะมีรากฐานจากคำสอนทางศาสนา คติจารีต ประเพณี ที่ได้รับการถ่ายทอดสั่งสอนและปฏิบัติสืบเนื่องกันมาปรับปรุงเข้ากับบริบททางสังคมที่เปลี่ยนแปลง แต่ละสมัย

ทั้งนี้โดยมีเป้าหมายเพื่อความสุขในส่วนที่เป็นชุมชน และปัจเจกบุคคล

ฉลาดชาย สมิตานนท์ (อ้างอิงถึงในพิธีฐนาคร่ำไฟ ๒๕๓๗) ให้ความหมายว่า ภูมิปัญญาท้องถิ่น คือ สติปัญญาอันเกิดจากการเรียนรู้สะสมถ่ายทอดประสบการณ์ที่ยาวนานของผู้คนในท้องถิ่นซึ่งได้ทำหน้าที่ ชี้นำ ว่าการจะใช้ชีวิตอย่างยั่งยืนและถาวรกับธรรมชาติรอบตัวนั้นทำอย่างไรซึ่งในที่สุด ภูมิปัญญาท้องถิ่น อาจถูกยกระดับให้หมายถึงอุดมการณ์ของการใช้ชีวิตที่เรียบง่ายบนพื้นฐานของการไม่เบียดเบียนสรรพสิ่ง ทั้งหลายทั้งปวงที่มีชีวิต สัตว์ พืช และมนุษย์ด้วยตัวเองตลอดจนสิ่งไม่มีชีวิตรอบข้างสำนักงาน คณะกรรมการการศึกษาแห่งชาติ (ม.ป.ป.) กล่าวถึงภูมิปัญญาท้องถิ่นไทยว่า เป็นองค์ความรู้ความสามารถ และทักษะของคนไทยที่เกิดจากสั่งสมประสบการณ์ที่ผ่านกระบวนการเลือกสรร เรียนรู้ปรุงแต่ง และถ่ายทอดสืบต่อกันมา เพื่อใช้แก้ปัญหาและพัฒนาวิถีชีวิตของคนไทยให้สอดคล้องกับสภาพแวดล้อม และเหมาะสมกับยุคสมัย จากความหมายดังกล่าว อาจสรุปว่าภูมิปัญญาท้องถิ่น หมายถึงองค์ความรู้ หรือสิ่งที่สั่งสมกันมาตั้งแต่อดีตซึ่งเป็นประสบการณ์ในการดำเนินชีวิตของคนในท้องถิ่น ซึ่งได้ผ่านการคิดค้นและปรับปรุง เปลี่ยนแปลงจนได้แนวทางที่เหมาะสม สอดคล้องกับสภาพสังคม เป็นที่ยอมรับ นับถือจากบุคคลทั่วไป ถือเป็นแบบอย่างในการดำรงชีวิตที่ถ่ายทอดสืบต่อกันมา

๑.๓ ความสำคัญของภูมิปัญญาไทย

คณะกรรมการการศึกษาแห่งชาติ คนไทยได้สร้างชาติ สร้างความเป็นปึกแผ่นมั่นคงของบ้านเมือง มีการดำรงชีวิตด้วยความสุขร่มเย็นอยู่ได้จนถึงทุกวันนี้เพราะได้ใช้ภูมิปัญญาของตนมาตลอดภูมิปัญญาไทย จึงมีความสำคัญอย่างยิ่ง ซึ่งพอจะสรุปได้ดังนี้

๑. ช่วยสร้างชาติให้เป็นปึกแผ่นมั่นคง
๒. สร้างความภาคภูมิใจและศักดิ์ศรีเกียรติภูมิแก่คนไทย
๓. สามารถปรับ ประยุกต์หลักธรรมคำสอนทางศาสนาใช้กับชีวิตได้อย่างเหมาะสม
๔. สร้างความสมดุลระหว่างคนกับสังคมและธรรมชาติได้อย่างยั่งยืน
๕. ช่วยเปลี่ยนแปลงปรับปรุงวิถีชีวิตของคนไทยให้เหมาะสมได้ตามยุคประกอบ ใจมั่นได้กล่าวถึง

ความสำคัญของภูมิปัญญาท้องถิ่นไว้ดังนี้ คือ

๑. ช่วยให้สมาชิกในชุมชน หมู่บ้านดำรงชีวิตอยู่ร่วมกันได้อย่างสงบสุข
๒. ช่วยสร้างความสมดุลระหว่างคนกับธรรมชาติแวดล้อม
๓. ช่วยให้ผู้คนดำรงตนและปรับเปลี่ยนทันต่อความเปลี่ยนแปลงและผลกระทบอันเกิดจากสังคม ภายนอก
๔. เป็นประโยชน์ต่อการทำงานพัฒนาชนบทของเจ้าหน้าที่จากหน่วยงานต่าง ๆ เพื่อที่จะได้ กำหนด ท้าที่การทำงานให้กลมกลืนกับชาวบ้านมากยิ่งขึ้น

๑.๔ ลักษณะของภูมิปัญญาไทย

ลักษณะของภูมิปัญญาไทย มีดังนี้

๑. ภูมิปัญญาไทยเป็นเรื่องใช้ ความรู้ (Knowledge) ทักษะ (Skill) ความเชื่อ (Belief) และ พฤติกรรม (Behavior)
๒. ภูมิปัญญาไทยแสดงถึงความสัมพันธ์ระหว่างคนกับคนคนกับธรรมชาติ สิ่งแวดล้อม และคนกับสิ่งเหนือธรรมชาติ
๓. ภูมิปัญญาไทยเป็นองค์รวมหรือกิจกรรมทุกอย่างในวิถีชีวิต
๔. ภูมิปัญญาไทยเป็นเรื่องของการแก้ไขปัญหา การจัดการ การปรับตัว การเรียนรู้ เพื่อความอยู่รอดของบุคคล ชุมชน และสังคม
๕. ภูมิปัญญา เป็นแกนหลัก หรือกระบวนทัศน์ในการมองชีวิต เป็นพื้นความรู้ในเรื่องต่าง ๆ
๖. ภูมิปัญญาไทยมีลักษณะเฉพาะหรือมีเอกลักษณ์ในตัวเอง
๗. ภูมิปัญญาไทยมีการเปลี่ยนแปลง เพื่อการปรับสมดุลในพัฒนาการทางสังคมตลอดเวลาของช่วยของภูมิปัญญาไทย

๑.๕ การกำหนดขอบข่ายของภูมิปัญญาไทย

สำนักงานคณะกรรมการวัฒนธรรมแห่งชาติ กระทรวงวัฒนธรรมได้กำหนดขอบข่ายของภูมิปัญญา ไทยไว้ ๕ ด้าน ดังนี้

๑. ภูมิปัญญาด้านเกษตรกรรม หมายถึง การผสมผสานการเกษตรและเทคโนโลยี โดยพัฒนาบน พื้นฐานคุณค่าดั้งเดิม รวมทั้งความสามารถในกาแก้ปัญหาต่างๆได้อย่างมีประสิทธิภาพ
๒. ภูมิปัญญาด้านสิ่งแวดล้อม หมายถึง การอนุรักษ์ธรรมชาติและศิลปวัฒนธรรม การถ่ายทอดความรู้ดั้งเดิมเพื่อการอนุรักษ์ธรรมชาติและสิ่งแวดล้อมอย่างสมดุลและยั่งยืน
๓. ภูมิปัญญาด้านการจัดการ สวัสดิการและธุรกิจชุมชน หมายถึง การใช้คุณธรรมและจริยธรรม ใน ด้านการรวมกลุ่มเพื่อพัฒนาคุณภาพชีวิตของชุมชนให้มีความมั่นคงทางเศรษฐกิจสังคมและวัฒนธรรม
๔. ภูมิปัญญาด้านการรักษาโรคและการป้องกัน หมายถึง การสืบทอดความรู้ดั้งเดิม และการประยุกต์ใช้ความเชื่อท้องถิ่น เพื่อให้ชุมชนสามารถพึ่งตนเองด้านสุขภาพอนามัย
๕. ภูมิปัญญาด้านการผลิตและการบริโภค หมายถึง การประยุกต์ใช้เทคโนโลยีในการแปรรูป และการผลิตเพื่อการบริโภคอย่างผลิตเพื่อการบริโภคอย่างปลอดภัย ประหยัดและเป็นธรรม อันเป็นกระบวนการให้ชุมชนท้องถิ่นสามารถพึ่งตนเองทางเศรษฐกิจ

กรมส่งเสริมการปกครองส่วนท้องถิ่นได้กำหนดฐานข้อมูลภูมิปัญญาท้องถิ่น เพื่อดำเนินการประเมินประสิทธิภาพขององค์กรปกครองส่วนท้องถิ่น (Local Performance Assessment: LPA) ดังนี้

๑. ด้านเกษตรกรรม คือ ภูมิปัญญาท้องถิ่นเกี่ยวกับการกสิกรรม/การปศุสัตว์/การประมง/การป่าไม้ เช่น การทำการเกษตรแบบผสมผสาน, เกษตรทฤษฎีใหม่ เป็นต้น
๒. ด้านหัตถกรรม คือ ภูมิปัญญาท้องถิ่นในงานฝีมือหรืองานช่างที่ทำด้วยมือและอุปกรณ์อย่างง่าย โดยไม่ใช้เครื่องจักรเป็นองค์ประกอบหลักในการผลิต เช่น งานจักสาน, งานแกะหนังตะลุง, งานทอผ้าด้วยมือ งานเย็บปักถักร้อย, การทำหัวโขน เป็นต้น

๓. ด้านอุตสาหกรรม คือ ภูมิปัญญาท้องถิ่นในงานที่ใช้ทุนแรงงานและเครื่องจักร เป็นองค์ประกอบหลักในการผลิต โดยมีเป้าหมายการผลิตสิ่งของจำนวนมากเพื่อการค้า และรวมถึงงานด้านการบริการเช่น การทำเครื่องเรือนจากไม้แปรรูป, การแปรรูปสิ่งต่างๆ จากยางพารา เป็นต้น

๔. ด้านการแพทย์ไทย คือภูมิปัญญาท้องถิ่นเกี่ยวกับการดูแลและรักษาสุขภาพแบบพื้นบ้าน เช่น การหัตถเวชกรรมไทย , การใช้สมุนไพรในการรักษาโรค เป็นต้น

๕. ด้านการจัดการทรัพยากรธรรมชาติและสิ่งแวดล้อม คือ ภูมิปัญญาท้องถิ่นเกี่ยวกับการจัดการทรัพยากรธรรมชาติและสิ่งแวดล้อม ทั้งการอนุรักษ์ การพัฒนา และการใช้ประโยชน์จากทรัพยากร และ สิ่งแวดล้อมอย่างสมดุลและยั่งยืน เช่น การบวชป่า การสืบชะตาแม่น้ำ การทำแนวปะการังเทียม การอนุรักษ์ป่าชายเลน เป็นต้น

๖. ด้านศิลปกรรม คือ ภูมิปัญญาท้องถิ่นในการสร้างสรรค์ผลงานศิลปะสาขาต่างๆ เช่น จิตรกรรม ประติมากรรม นาฏศิลป์ ดนตรี หัตถศิลป์ คีตศิลป์ การละเล่นพื้นบ้านและการนันทนาการ

๗. ด้านภาษาและวรรณกรรม คือ ภูมิปัญญาท้องถิ่นเกี่ยวกับการใช้ภาษาทั้งภาษาพูดและภาษาเขียน

๘. ด้านอื่นๆ เช่น ภูมิปัญญาท้องถิ่นด้านความเชื่อ ศาสนา ประเพณี พิธีกรรม อาหารพื้นบ้าน เป็นต้น

๑.๖ ประเภทของภูมิปัญญาไทย

คณะกรรมการการศึกษาแห่งชาติกระทรวงศึกษาธิการแบ่งสาขาหรือประเภทของภูมิปัญญาท้องถิ่นไว้

๑๑ สาขา ดังนี้

๑. สาขาเกษตรกรรม
๒. สาขาอุตสาหกรรมและหัตถกรรม
๓. สาขาการแพทย์แผนไทย
๔. สาขาการจัดการทรัพยากรธรรมชาติและสิ่งแวดล้อม
๕. สาขากองทุนและธุรกิจชุมชน
๖. สาขาสวัสดิการ
๗. สาขาศิลปกรรม
๘. สาขาการจัดการองค์กร
๙. สาขาภาษาและวรรณกรรม
๑๐. สาขาศาสนาและประเพณี
๑๑. สาขาการศึกษา

คณะกรรมการวัฒนธรรมแห่งชาติ กระทรวงวัฒนธรรม แบ่งประเภทของภูมิปัญญาท้องถิ่นไว้
ประเภทดังนี้

๑. ภูมิปัญญาด้านการเกษตร
๒. ภูมิปัญญาด้านเศรษฐกิจ
๓. ภูมิปัญญาด้านศาสนาคุณธรรมจริยธรรมค่านิยมความเชื่อ
๔. ภูมิปัญญาด้านการจัดการทรัพยากรและการพัฒนาหมู่บ้าน
๕. ภูมิปัญญาด้านศิลปะ

๖. ภูมิปัญญาด้านการจัดการสิ่งแวดล้อม
๗. ภูมิปัญญาด้านภาษาและวรรณกรรม

สภานุกรมไทย สำหรับเยาวชน ฉบับกาญจนาภิเษก (เล่มที่ ๒๓) จัดแบ่งสาขาภูมิปัญญาไทย ออกเป็น ๑๐ สาขา ดังนี้

๑. สาขาเกษตรกรรมและปศุสัตว์ หมายถึง ความสามารถในการผสมผสานองค์ความรู้ทักษะ และเทคนิคด้านการเกษตรกับเทคโนโลยีโดยการพัฒนาบนพื้นฐานคุณค่าดั้งเดิม ซึ่งคนสามารถ พึ่งตนเอง ในภาวะการณ์ต่างๆได้
๒. สาขาอุตสาหกรรมและหัตถกรรม หมายถึง การรู้จักประยุกต์ใช้เทคโนโลยีสมัยใหม่ใน การแปรรูป ผลิตผลเพื่อชะลอการนำเข้ตลาด เพื่อแก้ปัญหาด้านการบริโภคอย่างปลอดภัย ประหยัดและเป็นธรรม อันเป็นกระบวนการที่ทำให้ชุมชนท้องถิ่น
๓. สาขาการแพทย์แผนไทย หมายถึง ความสามารถในการจัดการป้องกัน และรักษาสุขภาพ ของคนในชุมชนโดยเน้นให้ชุมชนสามารถพึ่งพาตนเอง ทางด้านสุขภาพ และอนามัยได้
๔. สาขาการจัดการทรัพยากรธรรมชาติและสิ่งแวดล้อม หมายถึง ความสามารถเกี่ยวกับการจัดการ ทรัพยากรธรรมชาติและสิ่งแวดล้อม ทั้งการอนุรักษ์ การพัฒนาและการใช้ประโยชน์จากคุณค่า ของทรัพยากรธรรมชาติและสิ่งแวดล้อม
๕. สาขากองทุนและธุรกิจชุมชน หมายถึง ความสามารถในการบริหารจัดการด้านการสะสม และบริการกองทุน และธุรกิจชุมชน ทั้งที่เป็นเงินตรา และโภคทรัพย์ เพื่อส่งเสริมชีวิตความเป็นอยู่ ของสมาชิกในชุมชน
๖. สาขาสวัสดิการ หมายถึง ความสามารถในการจัดสวัสดิการในการประกันคุณภาพชีวิตของคน ให้เกิดความมั่นคงทางเศรษฐกิจ สังคมและวัฒนธรรม
๗. สาขาศิลปกรรม หมายถึง ความสามารถในการผลิตผลงานทางด้านศิลปะสาขาต่างๆ
๘. สาขาการจัดการองค์กร หมายถึง ความสามารถในการบริหารจัดการดำเนินงานขององค์กรชุมชน ต่างๆ ให้สามารถพัฒนา และบริหารองค์กรของตนเองได้ ตามบทบาท และหน้าที่ขององค์กร
๙. สาขาภาษาและวรรณกรรม หมายถึง ความสามารถผลิตผลงานเกี่ยวกับด้านภาษา ทั้งภาษาถิ่น ภาษาโบราณภาษาไทย และการใช้ภาษา ตลอดทั้งด้านวรรณกรรมทุกประเภท
๑๐. สาขาศาสนาและประเพณี หมายถึง ความสามารถประยุกต์ และปรับใช้หลักธรรมคำ สอนทาง ศาสนาความเชื่อและประเพณีดั้งเดิมที่มีคุณค่าให้เหมาะสมต่อการประพฤติปฏิบัติ ให้บังเกิดผลดีต่อบุคคลและสิ่งแวดล้อม

ฐานข้อมูลเกี่ยวกับศาสนา ศิลปะ วัฒนธรรม ประเพณีและภูมิปัญญาท้องถิ่น

ข้อมูลเกี่ยวกับภูมิปัญญาท้องถิ่นแยกตามประเภท

ด้านเกษตรกรรม

ที่	ชื่อของภูมิปัญญา	ชื่อของเจ้าของภูมิปัญญา	ที่อยู่
๑	เกษตรทฤษฎีใหม่(โคก หนอง นา)	นางฉน แก้งชูฟอง	หมู่๕ ตำบลโคกใหญ่

ด้านอุตสาหกรรม

ที่	ชื่อของภูมิปัญญา	ชื่อของเจ้าของภูมิปัญญา	ที่อยู่
๑	เชี่ยวชาญด้านการแปรรูปไม้	นายทองสุข ทานา	หมู่๑ ตำบลโคกใหญ่

ด้านหัตถกรรม

ที่	ชื่อของภูมิปัญญา	ชื่อของเจ้าของภูมิปัญญา	ที่อยู่
๑	ด้านการทอผ้าพื้นเมือง	นางอนงค์ นนศรีภักดี	หมู่๑ ตำบลโคกใหญ่

ด้านการแพทย์ไทย

ที่	ชื่อของภูมิปัญญา	ชื่อของเจ้าของภูมิปัญญา	ที่อยู่
๑	ด้านการใช้สมุนไพรในการรักษาโรค	นางวันดี พิลาธรรม	หมู่๑ ตำบลโคกใหญ่

ด้านอื่นๆ

ที่	ชื่อของภูมิปัญญา	ชื่อของเจ้าของภูมิปัญญา	ที่อยู่
๑	ด้านความเชื่อ ศาสนา ประเพณี พิธีกรรม	นายประเสริฐ จันเบาะ	หมู่๕ ตำบลโคกใหญ่

ทะเบียนภูมิปัญญาท้องถิ่น

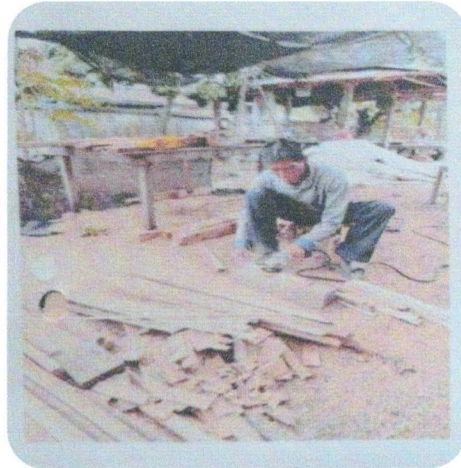
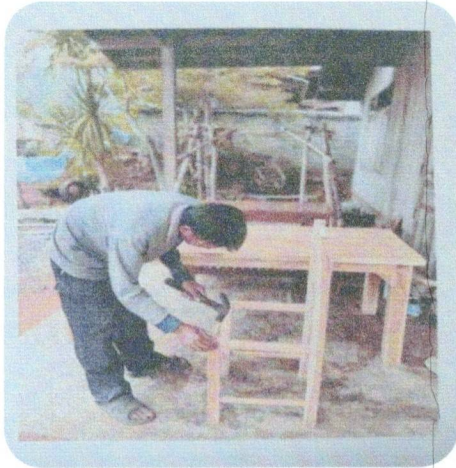
นางใจน แก้วชูฟอง



หมู่ที่ 5 บ้านโคกใหญ่ ตำบลโคกใหญ่ อำเภอท่าลี่ จังหวัดเลย
ด้านเกษตรกรรม (เกษตรทฤษฎีใหม่ โคก หนอง นา)

ทะเบียนภูมิปัญญาท้องถิ่น

นายทองสุข ทานา



บ้านเลขที่ 185 หมู่ที่ 1 บ้านโคกใหญ่ ตำบลโคกใหญ่ อำเภอท่าลี่ จังหวัดเลย
ด้านอุตสาหกรรม (เชี่ยวชาญด้านการทำเครื่องเรือนจากไม้แปรรูป)

ทะเบียนภูมิปัญญาท้องถิ่น

นางอหงค์ นนศรีภักดี



บ้านเลขที่ 8 หมู่ที่ 1 บ้านโคกใหญ่ ตำบลโคกใหญ่ อำเภอท่ายี่ จังหวัดเลย
ด้านหัตถกรรม (เชี่ยวชาญด้านการทอผ้าพื้นเมือง)

ทะเบียนภูมิปัญญาท้องถิ่น

นางวันดี พิลารธรรม



บ้านเลขที่ 153 หมู่ที่ 1 บ้านโคกใหญ่ ตำบลโคกใหญ่ อำเภอท่ายี่ จังหวัดเลย
ด้านการแพทย์ไทย (เชี่ยวชาญด้านการใช้สมุนไพรในการรักษาโรค)

ทะเบียนภูมิปัญญาท้องถิ่น

นายประเสริฐ จันเบา



หมู่ 5 บ้านโคกใหญ่ ตำบลโคกใหญ่ อำเภอท่าลี่ จังหวัดเลย
ด้านอื่นๆ ด้านความเชื่อ ศาสนา ประเพณี พิธีกรรม